

AVESTA VATTEN

Bra att veta om vattenmätare

Alla fastigheter som är anslutna till det kommunala vattennätet ska ha en vattenmätare som mäter av vattenförbrukningen. Avesta Vatten och Avfall AB äger mätaren, men det är fastighetsägaren som äger och ska underhålla installationen (allt utom vattenmätaren). Vi ska kunna byta vattenmätaren utan att ledningar samt kopplingar går sönder eller att ventiler måste bytas. Fastighetsägaren får själv stå för kostnaden för eventuella reparationer som blir nödvändiga Ventil före mätaren från inkommande vatten skall fungera. Det är endast personal ifrån oss som får byta eller demontera vattenmätaren eller manövrera servisventilen utanför fastigheten.

Placering av vattenmätaren

Mätarplatsen skall anordnas så att mätaren är skyddad mot frysning, olämplig uppvärmning och yttre påverkan. Mätaren bör sitta i en vattenmätarkonsol. Mätaren ska vara försedd med avstängningsventiler. Ventilerna bör med jämna mellanrum motioneras (öppnas och stängas). Utrymmet ska vara belyst. Vid mätplatsen bör golv och närbeläget väggparti vara utfört så att det tål spill o läckage av vatten. Det måste även finnas ett fritt utrymme runt mätaren så att personal från oss lätt kommer åt mätaren vid avläsning, byte eller service. Mätaren får heller inte byggas in eller placeras bakom tung utrustning.

Säkerhetsventil som läcker efter vattenmätarbyte?

Läckande säkerhetsventiler behöver inte alltid vara något konstigt. Säkerhetsventilens uppgift är just att släppa ut vattnet när det värms upp.

En säkerhetsventil ska vid normalfunktion släppa ut vatten då beredaren är under uppvärmning. Volymutvidgningen av vattnet måste ju ta vägen någonstans, och den rätta vägen är säkerhetsventilens spiledning.

Normalt har termostaterna i beredarna en kopplingsdifferens på cirka 10 grader C°. Stilleståndsförlusterna för en 200-litersberedare är mellan 100 och 150 Watt. Per dygn innebär det att det uppstår en volymförändring på 0,4-0,6 liter för att kunna upprätthålla temperaturen i behållaren. Då vattnet inte kan ta någon annan väg än genom säkerhetsventilen blir det alltså denna spillmängd som kommer ut. Vid normal användning blir spillmängden mellan 2 och 3 liter per dygn beroende på förbrukning av varmvatten

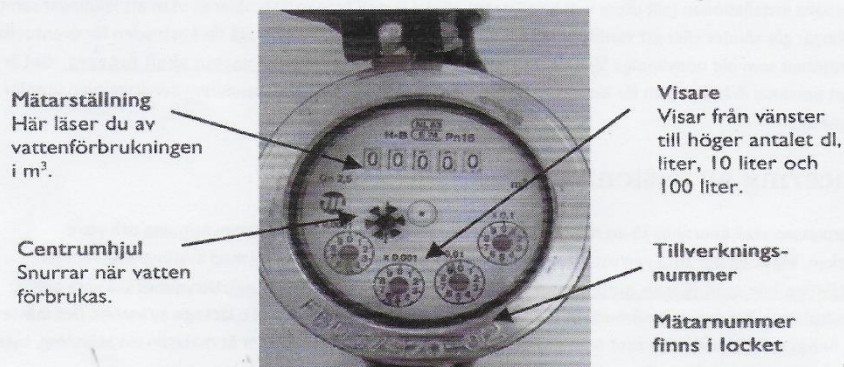
Det är inte ovanligt att backventilen inte är helt tät mot inkommande kallvatten, och därför finns det säkerhetsventiler som aldrig läcker. Vattnet går alltså tillbaka i servisledningen. Detta är inte normalt, men när en kund får en ny vattenmätare med backventil upphör möjligheten för vattnet att gå tillbaka i servisledningen. Säkerhetsventilen kan då börja fungera igen som ovan, men läcker den hela tiden bör en rörmontör kontaktas.

Efter mätarbytet bör säkerhetsventilen på varmvattensystemet funktionstestas!

Avläsning av vattenmätare

Avläsning av vattenmätare ska ske minst en gång per år för att faktureringen ska bli så korrekt som möjligt. Fastighetsägaren får ett antal preliminära fakturor som regleras med hänsyn till den uppmätta förbrukningen. Fastighetsägaren ansvarar för att läsa av vattenmätaren och rapportera mätarställningen till Avesta Vatten och Avfall AB på de avläsningskort som skickas ut en gång om året. Om mätarställningen inte rapporteras kan vi uppskatta en årsförbrukning för fastigheten. Ändras förbrukningen, t.ex. på grund av ändrat antal personer i hushållet, går det bra att meddela detta till vår kundtjänst för justering av årsförbrukningen och de preliminära räkningarna. Ny teknik kan leda till att det i framtiden blir möjligt att rapportera mätarställningen via internet.

Det är bra att ta för vana att stämma av vattenmätarens ställning med uppskattad förbrukning när du får din räkning. Detta dels för att undvika att betala alldeles för mycket eller för lite och dels för att en ovanligt stor förbrukning kan tyda på vattenläckage i fastigheten.



Vattenläckor

Kranar som läcker och toaletter som står och rinner förbrukar mycket vatten till ingen nytta. Det som bara är några droppar då och då blir med tiden stora och dyra vattenmängder (se tabell nedan). Genom att hålla koll på vattenmätaren kan läckor upptäckas. Då inget vatten förbrukas i hushållet ska vattenmätarens lilla svarta centrumhjul stå stilla, om det inte gör det så betyder det att vatten läcker ut någonstans i fastigheten.

Om vatten läcker ut i marken är läckan ofta svår att upptäcka och om läckan är belägen före vattenmätaren registreras heller ingen ökning av vattenförbrukningen. Det räcker då inte att bara titta på vattenmätaren för att upptäcka läckan, man kan även lyssna på den. Om det susar i mätaren trots att inget vatten förbrukas i hushållet så läcker ledningen. Läckan ska åtgärdas snarast, annars riskerar du att drabbas av en vattenskada och även debiteras en avgift för det vatten som läckt ut. Om fastighetsägaren underlåter sig att åtgärda läckage på fastighetens del av servisledningen efter uppmaning av Avesta Vatten och Avfall AB, har vi rätt att debitera fastighetsägaren en extra avgift motsvarande en vattenförbrukning på 10m³/dygn.

Läckans storlek		l/dygn	m ³ /år	kr/år
Tät droppning	Ø = 0,3mm	80	30	400
Tunn stråle, läckande toalett	Ø = 0,9mm	800	300	4000
Disksköljning	Ø = 2,7mm	8000	3000	40000

Kontakt kundtjänst 0226- 64 55 00

Kontakt vattenmätarbyten 0226 – 64 51 16

Upprättad 2013-12-16